

A			重要度	[B]
B	<h3>技术要求</h3> <ol style="list-style-type: none"> 颜色要求：封面：黑白印刷 内页：黑白印刷； 批量时要求统一，不能有明显色差， 版面内容：图案与文字应印刷清晰、规范，不能有印刷缺陷； 页面印刷：双面印刷； 成型方式：骑马钉； 成品尺寸：A5 (140X210)， 尺寸公差按GB/T 1804-c； 批量生产前须送样确认。 			
C				
D				
借(通)用件登记			80g双胶	广东奥马冰箱有限公司
	标志	处数	更改文件号	签名
出图审查	设计		会签	日期
日期	制图	刘丽桃	标准化	共 1 张 第 1 张
	审核		批准	视角符号 
	工艺		日期	2026-02-05
1	2	3	4	4

Hausmeister

Kezelési útmutató

Fagyasztó



Típus: HM4188 E I

Az ön biztonsága és a helyes használat biztosítása érdekében a készülék telepítése és első használata előtt olvassa el figyelmesen a használati útmutatót, annak tippjeivel és figyelmeztetéseivel együtt. A szükségtelen hibák és balesetek elkerülése érdekében fontos annak biztosítása, hogy a készüléket használó emberek alaposan ismerjék a készülék működését és biztonsági jellemzőit. Őrizze meg ezt az útmutatót, és győződjön meg róla, hogy a készülék közelében marad, ha azt mozgatják vagy eladják, hogy mindenki, aki azt a készülék élettartama alatt használja, megfelelő tájékoztatást kapjon annak használatáról és a biztonságról.

Az élet és a vagyon biztonsága érdekében tartsa be a használati útmutatóban szereplő óvintézkedéseket, mivel a gyártó nem felel a mulasztás okozta károkért.

Gyermekek és kiszolgáltató személyek biztonsága

- A készüléket 8 éven felüli gyermekek és csökkent fizikai, érzékszervi vagy mentális képességekkel, illetve nem megfelelő tapasztalattal és ismeretekkel rendelkező személyek akkor használhatják, ha felügyelettel vagy utasításokkal látják el őket a készülék biztonságos használatára vonatkozóan, és megértik a kapcsolódó veszélyeket.
- 3 és 8 év közötti gyerekeknek is szabad a készülékbe és abból ki-és bepakolni.
- A gyermekeket felügyelni kell annak biztosítása érdekében, hogy ne játsszanak a készülékkel.
- Tisztítást és a felhasználói karbantartást nem végezhetik gyermekek, kivéve, ha 8 év felettek és biztosított a felügyeletük.
- Minden csomagolást tartson távol gyermekektől.
Fulladásveszély áll fenn.

- Ha leselejtezi a készüléket, húzza ki a csatlakozót a konnektorból, vágja le a csatlakozókábelt (a készülékhez a lehető legközelebb), majd vegye le az ajtót, így megakadályozza, hogy a gyermekek azzal játszanak és áramütést szenvedjenek, vagy bezárják magukat a készülékbe.
- Ha ez a mágneses ajtótömítéssel rendelkező készülék egy régebbi készüléket helyettesít, amelynek rugózára (retesz) van az ajtón vagy a fedélen, ügyeljen arra, hogy a rugózár használhatatlanná váljon, mielőtt a régi készüléket eldobná. Ez megakadályozza, hogy gyermekek számára halálos csapdává váljon.

Általános biztonság

FIGYELEM! A szellőzőnyílásokat a készülék burkolatában vagy a beépített szerkezetben tartsa szabadon.

FIGYELEM! A leolvasztás folyamatának felgyorsításához ne használjon mechanikus eszközöket vagy egyéb eszközöket, kivéve a gyártó által ajánlottakat.

! FIGYELEM! Ne sértse meg a hűtőközeg-kört.

FIGYELEM! A hűtőberendezésekben ne használjon más elektromos készülékeket (például fagylalkészítőket), kivéve, ha ezeket a gyártó erre a célra jóváhagyta.

FIGYELEM! Ne érintse meg a villanykörtét, ha hosszú ideig világít, mert nagyon forró lehet.¹⁾

1) Ha van lámpa a rekeszben.

! FIGYELEM! A készülék elhelyezésekor ügyeljen arra, hogy a tápkábel ne legyen elakadva vagy sérült.

FIGYELEM! Ne helyezzen többszörös hordozható aljzat-kimeneteket vagy hordozható tápfeszültségeket a készülék hátuljához.

- Ne tároljon robbanóanyagokat, például gyúlékony hajtóanyaggal ellátott aeroszolos flakonokat a készülékben.
- Az izobután (R-600a) hűtőközeg a készülék hűtőköreiben található, amely magas szintű környezeti kompatibilitással bíró földgáz, amely ugyanakkor tűzveszélyes.
- A készülék szállítása és telepítése során győződjön meg arról, hogy a hűtőkör egyik alkotóeleme sem sérül meg.
 - Kerülje a nyílt lángot és a gyújtóforrásokat
 - alaposan szellőztesse azt a helyiséget, amelyben a készülék található
- 11 veszélyes a műszaki adatok megváltoztatására vagy a termék bármilyen módosítására. A kábel sérülése rövidzárlatot, tüzet és/vagy áramütést okozhat.
- A készüléket háztartásokban és hasonló alkalmazásokban történő használatra terveztük, úgy mint
 - a személyzeti konyhák üzletekben, irodákban és más munkakörnyezetekben;
 - parasztházakban és szállodákban, motelekben és más lakókörnyezetben található ügyfelek által;
 - szoba reggelivel típusú környezetben;
 - vendéglátásban és hasonló nem kiskereskedelmi alkalmazásokban.

FIGYELMEZTETÉS Az elektromos alkatrészeket (dugó, tápkábel, kompresszor stb.) hivatalos szervizképviselőt vagy képzett szervizszemélyzet cserélheti ki.

VIGYÁZAT A készülékkel együtt szállított izzó „különleges felhasználású izzó”, amely csak a szállított készülékkel használható. Ez a "speciális felhasználású lámpa" nem használható háztartási világításhoz.¹⁾

- A tápkábelt nem szabad meghosszabbítani.
- Ellenőrizze, hogy a hálózati csatlakozódugó nincs-e benyomódva vagy nem sérült-e a készülék hátulja miatt. A benyomódott vagy sérült hálózati csatlakozó túlmelegedhet és tüzet okozhat.
- Ügyeljen arra, hogy hozzáférjen a készülék hálózati csatlakozójához.
- Ne húzza a hálózati kábelt.
- Ha a hálózati csatlakozóaljzat meglazult, ne dugja be a hálózati csatlakozót. Áramütés vagy tűz veszélye áll fenn.
- A lámpa nélkül tilos a készülék üzemeltetése.
- A készülék nehéz. Óvatosan kell mozgatni.
- Ne távolítsa el és ne érintse meg az elemeket a fagyasztó rekeszből, ha keze párás/nedves, mert ez a bőr lehorzsolódását vagy fagyási/égési sérüléseket okozhat.
- Kerülje a készülék hosszantartó közvetlen napfénynek való kitételét.

Napi használat

- Ne tegyen meleg dolgot a készülék műanyag alkatrészeire.
- Ne helyezzen élelmiszert közvetlenül a hátsó falhoz.
- A fagyasztott élelmiszereket nem szabad újrafagyasztani, miután kiolvadtak.¹⁾
- Az előrecsomagolt fagyasztott élelmiszereket a

¹⁾ Ha van lámpa a rekeszben.

fagyasztott élelmiszerek gyártójának utasításai szerint tárolja.¹⁾

- A készülékek gyártójának tárolási ajánlásait szigorúan be kell tartani. Lásd a vonatkozó utasításokat.
- Ne helyezzen szénsavas italokat a fagyasztórekeszbe, mert ez megnöveli a nyomást a tartályban, ami felrobbanhat, és ezzel károsíthatja a készüléket.¹⁾
- A pálcikás jégkrém fagyási sérülést okozhat, ha egyenesen a készülékből fogyasztják.¹⁾
- Az étel szennyeződésének elkerülése érdekében kérjük, tartsa be az alábbi utasításokat
- Az ajtó hosszú időre történő kinyitása a készülékrekeszekben a hőmérséklete jelentős emelkedését idézheti elő.
- Rendszeresen tisztítsa az élelmiszerekkel érintkezésbe kerülő felületeket és az elérhető vízvezető rendszereket.
- Tisztítsa meg a víztartályokat, ha azokat 48 órán át nem használta; öblítse ki a vízellátáshoz csatlakozó vízrendszert, ha a vizet 5 napig nem engedte le.
- A nyers húst és halat megfelelő tartályokban tárolja a hűtőszekrényben, hogy ne érintkezzenek más élelmiszerekkel vagy ne csepegjenek rá azokra.
- A kétcsillagos fagyasztott ételrekeszek (ha vannak a készülékben) alkalmasak előre fagyasztott ételek tárolására, fagylalt tárolására vagy elkészítésére, valamint jégkockák készítésére.

1) Ha van fagyasztórekesz.

2) Ha van friss élelmiszertároló rekesz.

- Az egy-, két- és háromcsillagos rekeszek (ha vannak a készülékben) nem alkalmasak friss élelmiszerek fagyasztására.
- Ha a készüléket hosszú ideig üresen hagyja, kapcsolja ki, olvassa le, tisztítsa meg, szárítsa meg és hagyja nyitva az ajtót, hogy megakadályozza penész kialakulását a készülékben.

Ápolás és tisztítás

- Karbantartás előtt kapcsolja ki a készüléket, és húzza ki a hálózati csatlakozót a hálózatról; foglalatból.
- Ne tisztítsa a készüléket fémtárgyakkal.
- Ne használjon éles tárgyakat a készülékről a jég eltávolításához. Használjon műanyag kaparót.¹
- Rendszeresen ellenőrizze a hűtőszekrényben lévő lefolyót vagy a kiolvadt vizet. Ha szükséges, tisztítsa meg a lefolyót.
Ha a lefolyó eltömődött, a víz összegyűlik a készülékben.²

Telepítés

Fontos! Elektromos csatlakoztatásnál figyelmesen kövesse a külön bekezdésekben megadott utasításokat.

- Csomagolja ki a készüléket, és ellenőrizze, hogy vannak-e rajta sérülések. Ne csatlakoztassa a készüléket, ha az sérült. A lehetséges károkat azonnal jelentse a vásárlás helyén. Ebben az esetben tartsa meg a csomagolást.

¹ Ha van fagyasztórekesz.

² Ha van friss élelmiszertároló rekesz.

- Javasolt legalább négy órát várni a készülék csatlakoztatása előtt, hogy az olaj visszafolyhasson a kompresszorba.
- A készülék körül megfelelő levegő-keringésnek kell lennie, ennek hiánya túlmelegedéshez vezet. A megfelelő szellőzés eléréséhez kövesse a telepítésre vonatkozó utasításokat.
- Ahol lehetséges, a termék távtartóit támassza neki a falnak, hogy elkerülje a meleg alkatrészek (kompresszor, sűrítő) megérintését vagy megfogását az esetleges égések megelőzése érdekében.
- A készüléket nem szabad radiátorok vagy tűzhelyek közelében elhelyezni.
- Gondoskodjon arról, hogy a hálózati csatlakozó legyen elérhető a készülék telepítése után is.

Szerviz


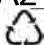
- A készülék karbantartásához szükséges elektromos munkákat szakképzett villanyszerelőnek vagy hozzáértő személynek kell elvégeznie.
- Ezt a terméket csak hivatalos szervizközpont javíthatja, és kizárólag eredeti alkatrészeket szabad használni.

Energia-megtakarítás

- Ne tegyen meleg ételt a készülékbe;
- Ne csomagolja az ételt közel egymáshoz, mivel ez megakadályozza a levegő keringését;
- Ügyeljen arra, hogy az élelmiszer ne érjen a rekesz(ek) hátuljához;

- Ha az áram kimarad, ne nyissa ki az ajtó(ka)t;
- Ne nyissa ki az ajtó(ka)t gyakran;
- Ne tartsa túl hosszú ideig nyitva az ajtó(ka)t;
- Ne állítsa a termosztátot a hideg hőmérsékletet meghaladó mértékűre;
- Minden tartozékot, például fiókot, polcot, tartson ott az alacsonyabb energiafogyasztás érdekében.

Környezetvédelem

 Ez a berendezés sem a hűtésrendszerben, sem a szigetelő anyagokban nem tartalmaz az ózonrétegre káros gázokat. A berendezés nem helyezhető a kommunális hulladék közé. A szigetelőhab gyúlékony gázokat tartalmaz: a berendezés hulladékként történő kezelését a hatályos törvényi előírások szerint kell végezni. Legyen körültekintő és ne károsítsa a hűtőegységet, különösen a hőcserélőt! Az alábbi szimbólummal jelölt anyagok újrahasznosíthatók: 



A berendezésen vagy annak csomagolásán látható szimbólum azt jelenti, hogy a berendezés nem helyezhető kommunális hulladék közé. A berendezés hulladékként történő kezelésekor a berendezést a megfelelő gyűjtőpontra kell szállítani. Ezen termék megfelelő hulladékként történő kezelésével segíthet a környezetre és az emberi egészségre gyakorolt negatív hatások. Ezen termék újrahasznosításával kapcsolatosan további információt a helyi hatóságoknál, a háztartási hulladék kezelésével foglalkozó vállalatoknál és a termék értékesítésével foglalkozó üzletekből kérhet.

Csomagolóanyagok

A szimbólummal rendelkező anyagok újrahasznosíthatók. A csomagolást megfelelő konténerben ártalmatlanítsa, újrahasznosítás céljából.

A készülék ártalmatlanítása

1. Húzza ki a hálózati csatlakozót a hálózati aljzatból.
2. Vágja le a hálózati kábelt és dobja el.

FIGYELEM! Használat, szerviz

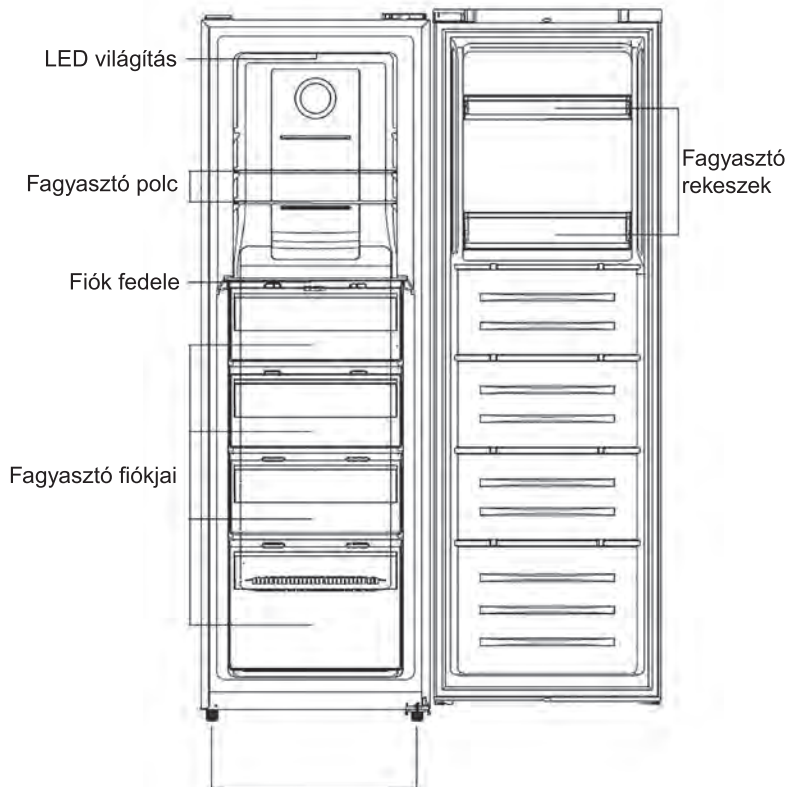
és ártalmatlanítás során kérjük, vegye figyelembe a bal oldalihoz hasonló szimbólumot, amely a készülék hátulján (hátlap vagy kompresszor) található, és sárga vagy narancssárga színű.



Ez a tűzveszély figyelmeztető szimbólum. A hűtőközeg-csövekben és a kompresszorban gyúlékony anyagok vannak.

Használat, szerviz és ártalmatlanítás során kérjük, maradjon távol tűzforrástól.

Áttekintés



Megjegyzés: A fenti kép csak tájékoztatósi célokat szolgál. A valódi készülék valószínűleg eltérő.

Telepítés

Helyigény

- Válasszon egy helyet közvetlen napfénynek való kitétel nélkül;
- Válasszon olyan helyet, ahol elegendő hely van ahhoz, hogy a hűtőszekrény ajtaja könnyen nyitható legyen;
- Válasszon egy helyet színtezett (vagy csaknem színtezett) padlóval;
- Hagyjon elegendő helyet a hűtőszekrény sík felületre történő telepítéséhez;
- Telepítéskor hagyjon szabad helyet jobb, bal oldalon, hátul és felül. Ez elősegíti az energiafogyasztás csökkentését és az energiaszámlák alacsonyabb tartását.
- Tartson legalább 50 mm hézagot két oldalról és hátulról.
- ezt a hűtőkészüléket nem beépített készülékként terveztük;

Pozicionálás

A készüléket olyan helyre telepítse, ahol a környezeti hőmérséklet megfelel a készülék típus tábláján feltüntetett éghajlati osztálynak:

- bővített mérsékelt: ezt a hűtőkészüléket 10°C és 32°C közötti környezeti hőmérsékleten kell használni; (SN)
- mérsékelt: ezt a hűtőkészüléket 16°C és 32°C közötti környezeti hőmérsékleten kell használni; (N)
- szubtrópusi: ezt a hűtőkészüléket 16°C és 38°C közötti környezeti hőmérsékleten kell használni; (ST)
- trópusi: ezt a hűtőkészüléket 16°C és 43°C közötti környezeti hőmérsékleten kell használni; (T)

Elhelyezés

A készüléket hőforrástól (pl. radiátorok, kazánok, közvetlen napfény stb.) távol kell elhelyezni. Ügyeljen arra, hogy a levegő szabadon áramolhasson a szekrény hátulja körül. A legjobb teljesítmény biztosítása érdekében, ha a készüléket egy túlnyúló fali egység alá helyezik, a szekrény teteje és a fali egység közötti minimális távolságnak legalább 100 mm-nek kell lennie. Ideális esetben azonban a készüléket nem szabad túlnyúló fali egységek alá helyezni. A pontos színtezést egy vagy több állítható láb biztosítja a szekrény alján. Ezt a hűtőkészüléket nem beépített készülékként terveztük.

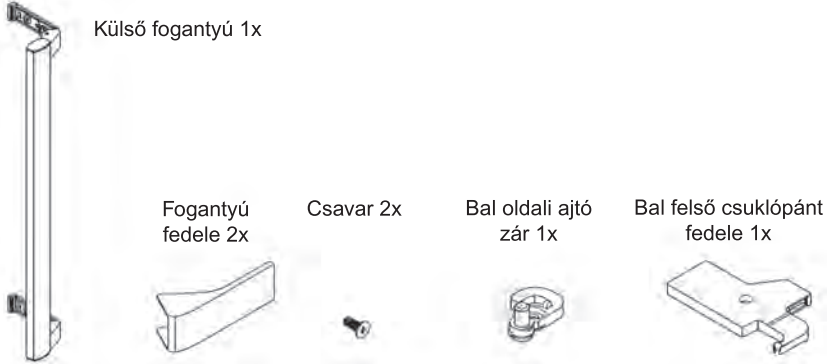
Figyelem! Lehetővé kell tenni a készülék leválasztását a hálózatról; ezért a csatlakozónak telepítés után könnyen hozzáférhetőnek kell lennie.

Elektromos csatlakoztatás

A csatlakoztatás előtt ellenőrizze, hogy a típus táblán feltüntetett feszültség és frekvencia megfelel-e az Ön háztartási áramellátásának. A készüléket földelni kell. A tápkábel csatlakozóját erre a célra érintkezéssel láttuk el. Ha a háztartási hálózati aljzat nincs földelve, csatlakoztassa a készüléket külön földeléshez, a hatályos előírásoknak megfelelően, szakképzett villanyszerelővel konzultálva. A gyártó nem vállal felelősséget, ha a fenti biztonsági óvintézkedéseket nem tartják be. Ez a készülék megfelel az E.E.C. irányelveknek.

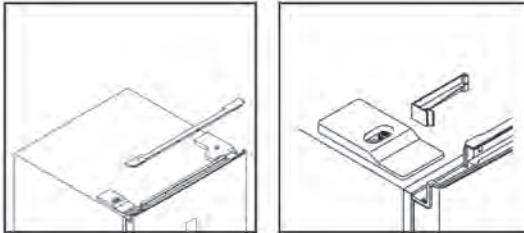
Telepítés

Mielőtt elkezdene az ajtó irányulásának megváltoztatását, készítse elő a következő eszközöket: lapos csavarhúzó, csillag csavarhúzó, anyacsavar-kulcsot és a műanyag tasakban található alkatrészeket.

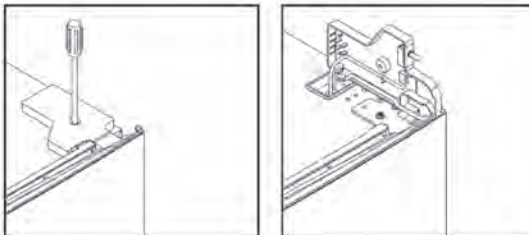


- Húzza ki a tápkábelt és ellenőrizze, hogy a készülék üres-e!
- Az ajtó eltávolításához a készüléket egy picit döntse meg! Figyeljen arra, hogy a készülék az ajtónyitás irányának megfordítása közben ne csússzon el!
- Minden részre szüksége lesz az ajtó újra telepítéséhez!
- Ne fektesse le a készüléket, ellenkező esetben a hűtőrendszer károsodását okozhatja!
- Optimális, ha legalább két ember együttműködik szerelés közben!

1. Távolítsa el az elektromos szekrény felső fedeleit.

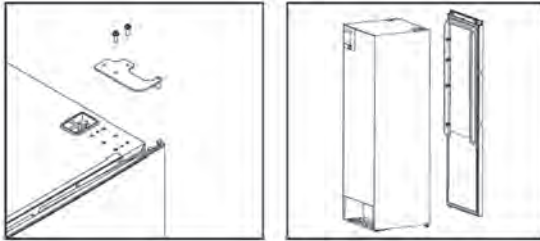


2. Csavarja le a felső zsanérburkolatot, és válassza le az ajtókapcsoló és a kijelző csatlakozóit.

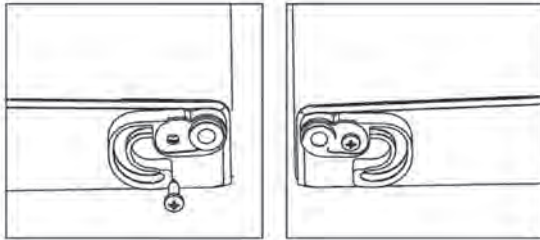


Telepítés

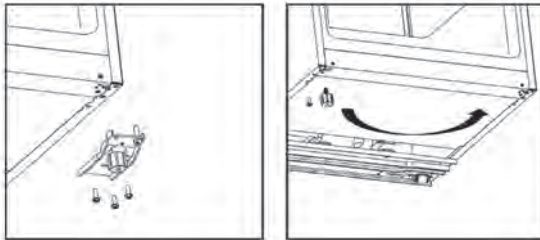
3. Csavarja le és vegye le a felső csuklópántot, majd vegye le az ajtót



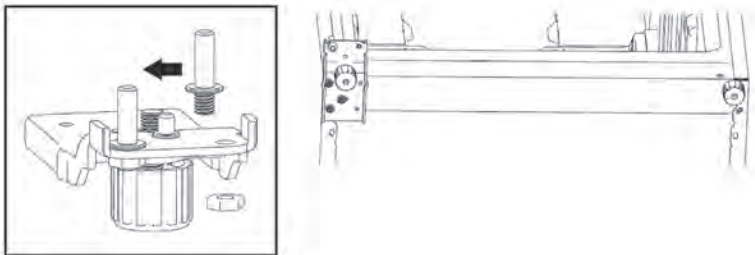
4. Távolítsa el a bal oldali ajtó biztosítékát, vegye ki a jobb oldali ajtóbiztosítékot a tasakból, és szerelje fel a bal oldalra



5. Csavarozza le az alsó csuklópántot, és tegye át a kiegyenlítő lábat bal oldalról jobb oldalra.

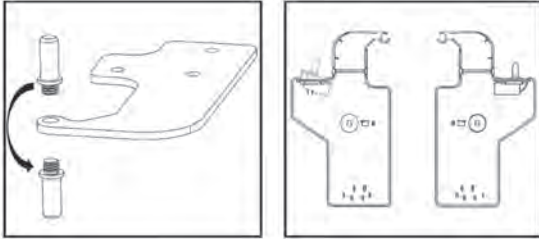


6. Csavarozza le az alsó csuklócsapot, és helyezze át jobb oldalról a bal oldalra. Ezután szerelje fel az alsó csuklópántot a készülék bal oldalára.

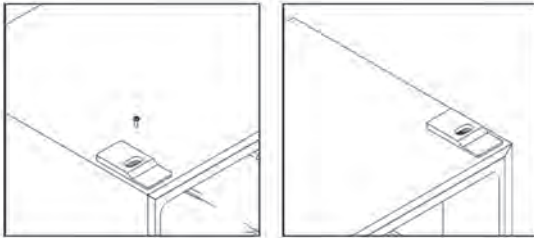


Telepítés

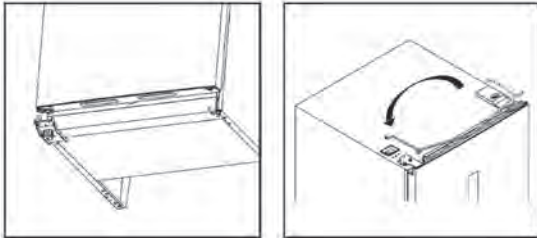
7. Csavarozza le a csapot a felső csuklópántról, és helyezze át az alsó oldalról a felső oldalra. Helyezze át az ajtókapcsolót a jobb oldali zsanértartóról a bal oldali zsanértartóra (a tartozékok tasakjában található).



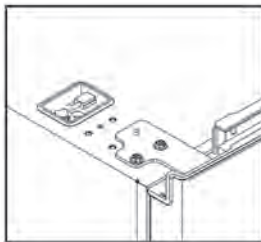
8. Csavarozza le a dekoratív fedelet a bal oldalról, és csavarozza fel a jobb oldalra..



9. Helyezze be az ajtót, és helyezze át az áthidaló kábeleket a jobb oldalról a bal oldalra.

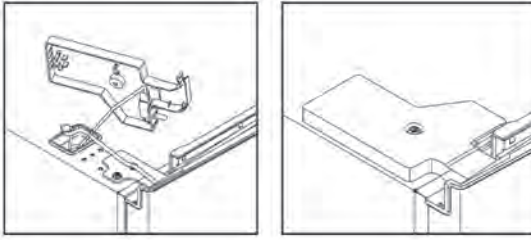


10. Erősítse fel a felső csuklópántot a bal oldalra. A felső csuklópánt beszerelése során ügyeljen a helyes tömítésre.

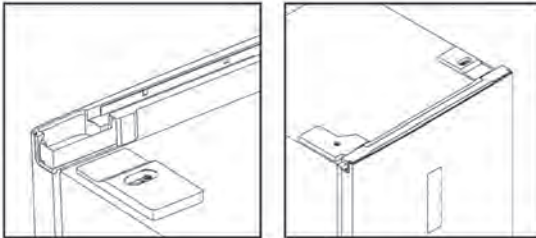


Telepítés

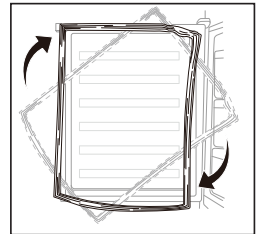
11. Csatlakoztassa az ajtókapcsoló és a kijelző csatlakozóit. Ezután cserélje ki a felső zsanértartót.



12. Helyezze fel a felső elektromos szekrény fedeleit a jobb oldalra.



13. Távolítsa el a hűtőszekrény és a fagyasztó ajtótüteméseit, fordítsa el őket 180 ° -kal, majd tegye vissza.

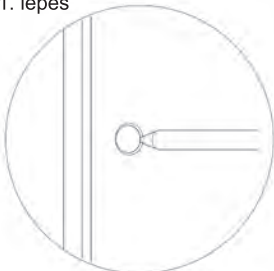


Telepítés

Szerelje fel az ajtóra a fogantyút

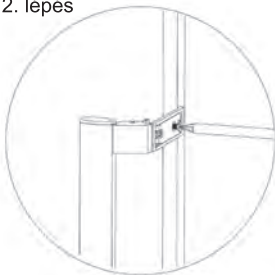
1. Távolítsa el a fedelet a csavarfuratból.

1. lépés



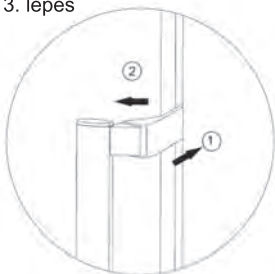
2. Távolítsa el a külső fogantyút a gyümölcsés zöldségfiókból, és rögzítse.

2. lépés



3. Helyezze vissza a külső fogantyú fedeleit.

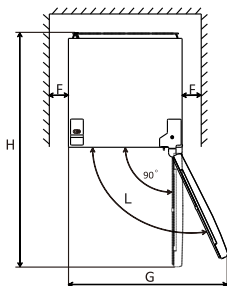
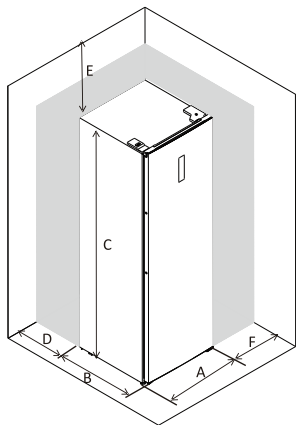
3. lépés



Felhasználói vezérlőpanel

Helyigény

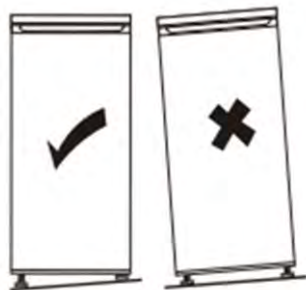
- Tartson elegendő teret a nyitott ajtó előtt.



A	600
B	700
C	1850
D	min=50
E	min=50
F	min=50
G	835
H	1323
L	115°

A termék színtezése

Ehhez állítsa be az egység elülső két szintező lábát.
Ha az egység nincs szintben, az ajtók és a mágneses tömítés igazításai nem lesznek megfelelően lefedve.
kienged ----- rövidít



Felhasználói vezérlőpanel

A kezelőpanel használata

1.0 Bevezetés a felhasználói interfészbe

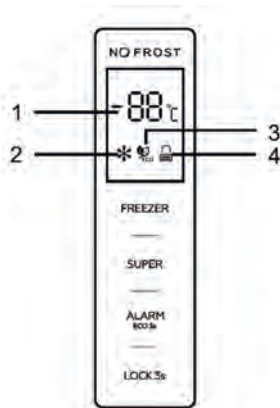
1.1 Kezelő interfész

FREEZER: A készülék hőmérsékletének kezelése

SUPER: A SZUPER MÉLYHŰTŐ üzemmód bekapcsolása és kikapcsolása

ALARM/ECO: A nyitott ajtó miatti riasztás kikapcsolása, az ECO üzemmód be- és kikapcsolása

LOCK: Zárolás és feloldás



1.2 LED KIJELZŐ

1. A kijelző ablaka a beállított hőmérséklethez
2. A szuper fagyasztó üzemmód ikonja
3. Az ECO üzemmód ikonja
4. A lezárás és kinyitás ikonja

2.0 A gomb lenyomása

- Az összes gomb csak kinyitási módban működik.
- A gomb lenyomásakor mindig hallható egy rövid hangjelzés.

2.1 FAGYASZTÓ RÉSZ

- A készülék hőmérséklet-szabályozása csak a felhasználó által meghatározott üzemmódban működik.
- A „FREEZER” gomb minden érintésével a hőmérséklet ciklusban változik -14 °C és -22 °C között. Amint abbahagyja a gomb működtetését, a lámpa 5 másodpercig villog, majd beállítja a kiválasztott hőmérsékletet.

2.2 SZUPER - bekapcsolás és kikapcsolás Szuper üzemmódba(n)

- A gomb lenyomásával válassza ki a „SZUPER MÉLYHŰTŐ” üzemmódot. A „SUPER” üzemmód ikonjának 5 másodpercnyi villogása után a készülék átkapcsol SZUPER MÉLYHŰTŐ üzemmódba.
- A SZUPER MÉLYHŰTŐ üzemmód kiválasztása után felvilan a „SUPER” üzemmód ikonja és a kijelző ablakában megjelenik -25 °C. A „FREEZER” gomb lenyomása után „SZUPER MÉLYHŰTŐ” üzemmódban háromszor felvilan a szuper mélyhűtés ikonja, azonban a fagyasztó rész hőmérsékletét nem lehet változtatni.

Felhasználói vezérlőpanel

- A SZUPER MÉLYHŰTŐ üzemmód befejezése
 - A szuper mélyhűtés üzemmódjának kikapcsolásához nyomja le a „SUPER” gombot.
 - Ha a szuper mélyhűtési üzemmód idejében 50 órán keresztül nem történik meg valamilyen gomb lenyomása, a hűtő automatikusan leáll és visszatér az előző beállításhoz.

2.3. ECO -Az ECO mód be- és kikapcsolása

ECO módban a fagyasztó hőmérsékletét a környezeti hőmérséklet alapján állítják be, hogy elérjék a legalacsonyabb energiafogyasztást.

- Ha a környezeti hőmérséklet 27°C alatt van, a fagyasztó hőmérsékletét automatikusan -18°C -ra állítja.
- A környezeti hőmérséklet 28°C és 34°C között van, a fagyasztó hőmérsékletét automatikusan -16°C -ra állítja.
- 35°C feletti környezeti hőmérsékleten a fagyasztó hőmérsékletét automatikusan -15°C -ra állítja.

2.4 ZÁROLÁS - Zárolás és feloldás

- A vezérlőpanel zárolásához nyomja le 3 másodpercig a „LOCK” gombot. Ezután megjelenik a zárolás és feloldás ikon
- Zárolás üzemmódban nyomja le bármelyik gombot. A zárolás és feloldás ikonja háromszor felvillan
- A vezérlőpanel feloldásához nyomja le 3 másodpercig a „LOCK” gombot. Ezután megjelenik a zárolás és feloldás ikonja.
- Zárolási rezsimben minden gombot lehet használni.
- A kezelőpanel automatikusan lezár, ha 25 másodpercig nem történik vele semmilyen akció.

3.0 Nyitott ajtó jelzése

- Abban az esetben, ha az ajtó 90 másodpercig nyitva van, a nyitott ajtó jelzés hallható.
- A jelzést az ajtó becsukásával tudja kikapcsolni.
- Esetleg röviden bekapcsolhatja az „ALARM/ECO” gombot.

4.0 Magas hőmérséklet jelzése

- Ha megnövekedett belső hőmérsékletet észlel, akkor a megemelt hőmérsékletet „ht” jelző jelzés megszólal, és az érzékelt hőmérséklet értéke villog a kijelző ablakán.
- A nyitott ajtó jelzésének leállításához röviden nyomja le az „ALARM/ECO” gombot.
- A megemelt hőmérséklet kijelzése csak akkor tűnik el, amikor az érzékelt hőmérséklet normalizálódik.

Napi használat

Kiolvasztás

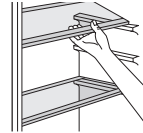
A fagyasztott alapanyagokat a kiolvasztáshoz a hűtő részbe is be lehet tenni (ha több idő van a felhasználásig), vagy szobahőmérsékleten kell kiolvasztani (ha gyorsabban kívánja felhasználni). A kisebb élelmiszer alapanyagokat (pl. zöldségeket) akár fagyasztott állapotban is az edénybe teheti (pl. főzni vagy párolni). Ilyenkor számoljon hosszabb elkészítési idővel.

Jégkockák

Ezt a készüléket egy, vagy több jégkocka tállal lehet felszerelni.

Tartozékok

Kivehető polcok A készülék belső falában található kiálló sínekre lehet a polcokat ráhelyezni.



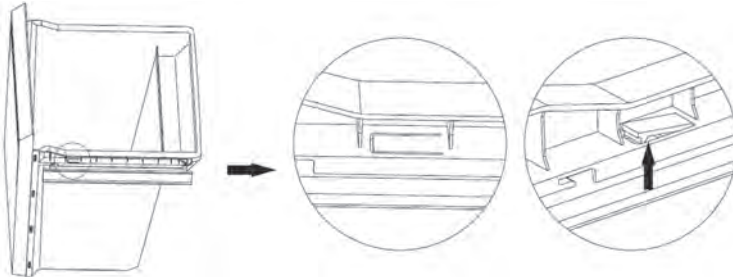
Az ajtópolcok beállítása

A különböző csomagolású élelmiszereket, üvegeket vagy palackokat az ajtópolcokban is lehet tárolni. Az ajtópolcot az itt látható kép szerint emelje ki a tartókból, majd húzza rá másik tartókra



Az alsó fiók eltávolítása

1. Húzza ki teljesen az alsó fiókot.
2. Emelje fel a rugalmas csatot az alsó fiók mindkét oldalán.
3. Húzza ki az alsó fiókot.

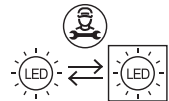


A lámpa cseréje

Ez a termék LED fényforrást tartalmaz (G energiaosztály).

A termék fényforrását csak szakember cserélheti ki.

Ha cserélnie kell, lépjen kapcsolatba a szervizközponttal.



Hasznos tanácsok és tippek

A fagyasztási folyamat jobb kihasználása érdekében néhány hasznos tanácsot adunk:

- A 24 óra alatt maximálisan fagyasztható élelmiszerek mennyisége a típuscímkén van feltüntetve.
- A fagyasztási folyamat 24 órán keresztül tart. Ezen idő alatt ne tegyen be további élelmiszereket a fagyaszóba.
- Csak friss és jó minőségű, valamint tökéletesen megtisztított (megmosott) élelmiszereket fagyasszon le.

Napi használat

- Az élelmiszerekből készítsen kisebb adagokat, így gyorsabban lefagyaszthatók és gyorsabban felhasználhatók.
- Az élelmiszereket alufóliába vagy nejlonzacskókba csomagolja be (légmentesen).
- A friss élelmiszereket ne tegye már fagyasztott élelmiszerek mellé. A fagyasztott élelmiszerek kiolvadhatnak.
- A zsiros és sós ételek rövidebb ideig tárolhatók, mint a nyers és friss alapanyagok.
- A fagyasztóból kivett és azonnal fogyasztott jég fagyási sérüléseket okozhat.
- A fagyasztott csomagokat dátummal jelölje meg és mindig a korábbi dátumú alapanyagokat használja fel.

A fagyasztott élelmiszerek tárolása

A fagyasztó maximális kihasználásához a következőket tartsa be.

- Csak olyan helyen vásároljon fagyasztott élelmiszereket, ahol biztosított a megfelelő hőmérsékleten való tárolás.
- A megvásárolt fagyasztott élelmiszereket minél rövidebb idő alatt kell az üzletből hazaszállítani és a fagyasztóba tenni.
- Ne nyitogassa feleslegesen a fagyasztó ajtaját és azt csak a szükséges ideig tartsa nyitva
- A felengedett élelmiszer alapanyagok gyorsan romlásnak indulnak, azokat ismételtlen lefagyasztani nem szabad.
- A csomagolt élelmiszereket legfeljebb csak a csomagoláson feltüntetett ideig szabad a fagyasztóban tárolni.

Az egyes élelmiszertípusok ajánlott elhelyezése távú tárolásra a fagyasztó különböző rekeszeiben (ha rendelkezésre áll a gép - és figyelembe véve a fagyasztóban lévő aljzatok / polcok tényleges számát):

Készülékrekesz / rekesz	Az élelmiszer típusa
Alsó fiók / polc	nyers hús, baromfi, hal
Középső fiók / polc	fagyasztott zöldségekhez, chipekhez
Felső fiók / polc	fagylalt, fagyasztott gyümölcs, fagyasztott pékáru

Tisztítás

Higiéniiai okokból a hűtőszekrény belsejét (a belső tartozékokkal együtt) rendszeresen tisztítani kell.

- Ügyeljen arra, hogy a készülék alkatrészeire ne kerüljenek ilyen anyagok.
- Ne használjon karcoló eszközöket és anyagokat a tisztításhoz.
- A fagyasztott alapanyagokat tegye a tisztítás idejére hűtőtáskába.
- A készülék tisztításának a megkezdése előtt a hálózati vezetékét húzza ki az aljzataból (vagy kapcsolja le a kismegszakítót).
- A készülék belsejét puha és nedves ruhával törölje meg. A vizes felületeket törölje szárazra.
- A készüléket csak száraz állapotban kapcsolja be ismét

Napi használat

A lámpa cseréje

A belső lámpa LED típusú. A lámpa cseréjéhez vegye fel a kapcsolatot szakemberrel.

Hibaelhárítás



Vigyázat! A hibaelhárítás előtt húzza ki a tápegységet. Csak hozzáértő, szakképzett villanyszerelő végezheti el a hibaelhárítást, amely nem szerepel ebben a kézikönyvben.

Fontos! Normál használat közben vannak zörejek (kompresszor, hűtőközeg-keringés).

Probléma	Lehetséges ok	Megoldás
A készülék nem működik	A hálózati vezeték nincs az aljzatba dugva.	Csatlakoztassa a hálózati vezetékét
	A kismegszakító lekapcsolt (kiolvadt a biztosító).	A kismegszakítót (vagy a biztosítót) ellenőrizze le.
	Az aljzat rossz	Az aljzatot villanyszerelő szakember javítsa meg
Az élelmiszerek hőmérséklete magas.	A hőmérséklet rosszul van beállítva.	Az útmutatóban leírtak szerint állítsa be a hőmérsékletet.
	Az ajtó sokáig nyitva volt.	Az ajtót csak a szükséges ideig nyissa ki.
	Az elmúlt 24 órában nagy mennyiségű melegebb élelmiszert rakott a hűtőszekrénybe.	A hőmérséklet szabályozót ideiglenesen állítsa alacsonyabb hőmérsékletre.
	A készülék közelében valamilyen hőforrás van.	Olvassa el a telepítés fejezetben leírtakat.
Szokatlan zajok	A készülék nem áll	Állítsa be a készülék lábait.
	A készülék hozzáér a falhoz vagy valamilyen	A készüléket mozgassa el.
	A készülék hátlapján található alkatrészek közül valami hozzáér a falhoz vagy más tárgyhoz	Az alkatrészt próbálja meg kissé meghajlítani, hogy semmihez se érjen hozzá
Szokatlan hangok.	A készülék nem áll egyenesen.	Állítsa be a lábakat!
	A készülék érinti a falat vagy más tárgyakat.	Helyezze át a készüléket!
	A készülék hátsó oldalán lévő részek (pl. cső) érintik a falat, vagy más tárgyakat.	Ha szükséges, helyezze át a problémás részt!
Víz a földön.	A kifolyó lyuk eltömődött.	Lássa a tisztításról szóló fejezetet!
Oldalsó fal meleg.	Ebben a panelben kondenzátor található.	Teljesen normális jelenség.

Ha a hiba ismétlődik, akkor forduljon a márkaszervizhez.

Központi szerviz: Hausmeister Kft. - 1139 Budapest Fáy utca 5;
Tel: 06 1 451-3379;
szerviz@hausmeister.hu

Termékinformációs adatlap

A BIZOTTSÁG (EU) 2019/2016 FELHATALMAZÁSON ALAPULÓ RENDELETE a hűtőkészülékek energiacímkézéséről

A szállító neve vagy védjegye: HAUSMEISTER

A szállító címe: Hausmeister Elektronikai Kft., Fáy utca 5., 1139 Budapest, HU

Modellazonosító: HM4188 E I

A hűtőkészülék típusa:

Alacsony zajkibocsátású készülék:	Nem	Kialakítás típusa:	szabadon álló
Bortároló készülék:	Nem	Egyéb hűtőkészülék:	Igen

Általános termékparaméterek:

Paraméter	Érték	Paraméter	Érték
Teljes méret (milliméter)	Magasság 1 850	Teljes térfogat (dm ³ vagy liter)	274
	Szélesség 600		
	Mélység 700		
EEl	100	Energiahatékonysági osztály	E
Levegőben terjedő akusztikus zajkibocsátás [1 pW-ra vonatkoztatott dB(A)]	39	A levegőben terjedő akusztikus zajkibocsátás osztálya	C
Éves energiafogyasztás (kWh/év)	246	Klímaosztály:	bővített mérsékelt, mérsékelt, szubtrópusi, trópusi
Az a környezeti hőmérsékleti minimum (°C), amelyre a hűtőkészülék alkalmas	10	Az a környezeti hőmérsékleti maximum (°C), amelyre a hűtőkészülék alkalmas	43
Téli üzemmód	Nem		

Rekeszparaméterek:

Rekesztípus	Rekeszparaméterek és -értékek			
	Rekesztérfogat (dm ³ vagy liter)	Az élelmiszerek optimális tárolására szolgáló ajánlott hőmérséklet-beállítás (°C) Ezek a beállítások nem lehet-	Fagyasztókapacitás (kg/24 óra)	Defrosting type (auto-defrost=A, manual defrost=M)

			nek ellen- tmondás- ban a IV. melléklet 3. táblázatában előírt tárolási fel- tételekkel.		
Kamra	Nem	-	-	-	-
Bortároló	Nem	-	-	-	-
Pincerekesz	Nem	-	-	-	-
Frissentartó	Nem	-	-	-	-
Hűtőrekesz	Nem	-	-	-	-
0-csillagos vagy jégké- szítés	Nem	-	-	-	-
1-csillagos	Nem	-	-	-	-
2-csillagos	Nem	-	-	-	-
3-csillagos	Nem	-	-	-	-
4-csillagos	Igen	274,0	-18	17,0	A
2-csillagos rész	Nem	-	-	-	-
Változtatható hőmér- sékletű rekesz	-	-	-	-	-
4-csillagos rekeszek esetében					
Gyorsfagyasztási lehetőség			Igen		
A fényforrás paraméterei:					
A fényforrás típusa			LED		
Energiahatékonysági osztály			G		
A gyártó által vállalt jótállás minimális időtartama: 24 hónap					
Kiegészítő információk:					
Internetes hivatkozás a szállító honlapjára, ahol az (EU) 2019/2019 bizottsági rendelet II. melléklete 4. pontjában foglalt információ megtalálható: www.hausmeister.hu					

A modellt forgalomba hozták az Unió piacán Legkorábbi időpont: 30/04/2026.



EPREL-nyilvántartási szám: 2614796

<https://eprel.ec.europa.eu/qr/2614796>

Szállító: HAUSMEISTER ELEKTRONIKAI KFT (Importőr)

Weboldal: www.hausmeister.hu

Ügyfélszolgálat:

Név: Hausmeister Elektronikai Kft.

Weboldal: www.hausmeister.hu

E-mail: szerviz@hausmeister.hu

Telefonszám: +36 1 451 3379

Cím:

Fáy utca 5.
1139 Budapest
Magyarország

Importőr/Forgalmazó: Hausmeister Elektronikai Kft. 1139 Budapest Fáy utca 5.
Ügyfélszolgálat, információ: ugyfelszolgalat@hausmeister.hu

Termék megnevezése:	Típusa:	Gyári száma:	Vételára:
---------------------	---------	--------------	-----------

Eladó szervezet (a vállalkozás) megnevezése, címe:

Vásárlás napja:

Bizonylat száma:

Eladó aláírása
PH

Beüzemelés dátuma

Szakember megnevezése (igazolvány száma).....

Szerelő aláírása
PH

JÓTÁLLÁSI SZELVÉNYEK

Bejelentés időpontja:..... Kijavításra átvétel időpontja:..... Bejelentett hiba:..... Elvégzett javítás:..... Javítás dátuma:..... A jótállás – kijavítás időtartamával meghosszabbított – új határideje:..... Szerviz neve:.....	Bejelentés időpontja:..... Kijavításra átvétel időpontja:..... Bejelentett hiba:..... Elvégzett javítás:..... Javítás dátuma:..... A jótállás – kijavítás időtartamával meghosszabbított – új határideje:..... Szerviz neve:.....
---	---

Bejelentés időpontja:..... Kijavításra átvétel időpontja:..... Bejelentett hiba:..... Elvégzett javítás:..... Javítás dátuma:..... A jótállás – kijavítás időtartamával meghosszabbított – új határideje:..... Szerviz neve:.....	Bejelentés időpontja:..... Kijavításra átvétel időpontja:..... Bejelentett hiba:..... Elvégzett javítás:..... Javítás dátuma:..... A jótállás – kijavítás időtartamával meghosszabbított – új határideje:..... Szerviz neve:.....
---	---

TÁJÉKOZTATÓ A JÓTÁLLÁSI JOGOKRÓL

A Polgári Törvénykönyvről szóló 2013. évi V. törvény 8:1 §. alapján: fogyasztó: a szakmája, önálló foglalkozása vagy üzleti tevékenysége körén kívül eljáró természetes személy.

A fogyasztók részére eladott és a Hausmeister Elektronikai Kft. által forgalmazott háztartási készülékekre vonatkozó jótállási idő 2 év (kivéve a 250.000 Ft eladási ár felett, mely esetben a jótállási idő 3 év) az alábbiak szerint:

Értékhatar	Jótállási idő	Melyből jogszabályi alapon kötelező	Melyből önként vállalt vagy szerződéses
10.000 forintot elérő, de 250.000 forintot meg nem haladó eladási ár esetén	2 év	2 év	-
250.000 forint eladási ár felett	3 év	3 év	-

A gázüzemű készülékek esetében az önként vállalt, vagy szerződéses jótállási időt akkor vállalja a Hausmeister Elektronikai Kft. amennyiben a készüléket a Hausmeister Elektronikai Kft. szerződött szervizpartnerre helyezi üzembe.

A jótállási határidő a fogyasztási cikk fogyasztó részére történő átadása, vagy ha az üzembe helyezést a vállalkozás, a forgalmazó vagy ezek megbízottja végzi, az üzembe helyezés napjával kezdődik. Ha a fogyasztó a fogyasztási cikket az átadástól számított hat hónapon túl helyezeti üzembe, akkor a jótállási határidő kezdő időpontja a fogyasztási cikk átadásának napja. A fogyasztási cikk kijavítása esetén a jótállás időtartama meghosszabbodik a javításra átadás napjától kezdve azzal az idővel, amely alatt a fogyasztó a fogyasztási cikket a hiba miatt rendeltetésszerűen nem használhatta.

Nem tartozik jótállás alá a hiba, ha annak oka a termék fogyasztó részére való átadását követően lépett fel, így például, ha a hibát

- szakszerűtlen üzembe helyezés (kivéve, ha az üzembe helyezést a vállalkozás, a forgalmazó vagy annak megbízottja végezte el, illetve ha a szakszerűtlen üzembe helyezés a használati-kezelési útmutató hibájára vezethető vissza)
 - rendeltetésszerű használat, a használati-kezelési útmutatóban foglaltak figyelmen kívül hagyása,
 - helytelen tárolás, helytelen kezelés, rongálás,
 - elemi kár, természeti csapás, törés
 - karbantartás hiány
- okozta.

Jótállás keretébe tartozó hiba esetén a fogyasztó választása szerint

- kijavítást vagy kicserélést követelhet, kivéve, ha a választott igény teljesítése lehetetlen, vagy ha a kötelezően alkalmazandó jogszabályok alapján a vállalkozás jogosult arra hivatkozni, hogy ez a vállalkozásnak a másik igény teljesítésével összehasonlítva aránytalan többletköltséget eredményezne, figyelembe véve a szolgáltatás hibátlan állapotban képviselt értékét, a szerződésszegés súlyát és a jótállási igény teljesítésével a fogyasztónak okozott érdeksérelmet.
- az ellenszolgáltatás arányos leszállítását igényelheti, vagy elállhat a szerződéstől, ha a vállalkozás a kijavítást vagy a kicserélést nem vállalta, e kötelezettségének megfelelő; vagy amennyiben jogszabály erre nézve határidőt állapít meg, az adott jogszabályi határidőn belül, a fogyasztó érdekeit kímélve nem tud eleget tenni, vagy ha a fogyasztónak a kijavításhoz vagy a kicseréléshez fűződő érdeke megszűnt. Jelentéktelen hiba miatt elállásnak nincs helye.

A fogyasztó a választott jogáról másra térhet át. Az áttéréssel okozott költséget köteles a vállalkozásnak megfizetni, kivéve, ha az áttérésre a vállalkozás adott okot, vagy az áttérés egyébként indokolt volt.

Ha a fogyasztó a termék meghibásodása miatt a vásárlástól (üzembehelyezésre kötelezett termékek esetén az üzembe helyezéstől) számított három munkanapon belül érvényesít csereigényt, a vállalkozás nem hivatkozhat többletköltségre, hanem köteles a terméket kicserélni, feltéve, hogy a meghibásodás a rendeltetés szerű használatot akadályozza.

Ha az e rendeletben meghatározott jótállási időtartam alatt a fogyasztási cikk első alkalommal történő javítása során a vállalkozás részéről megállapítást nyer, hogy a fogyasztási cikk nem javítható, a fogyasztó eltérő rendelkezése hiányában a vállalkozás köteles a fogyasztási cikket nyolc napon belül kicserélni. Ha a fogyasztási cikk cseréjére nincs lehetőség, a vállalkozás köteles a jótállási jegyen, ennek hiányában a fogyasztó által bemutatott, a fogyasztási cikk ellenértékének megfizetését igazoló bizonylaton – az általános forgalmi adóról szóló törvény alapján kibocsátott számlán vagy nyugtán – feltüntetett vételárat nyolc napon belül a fogyasztó részére visszatéríteni.

Ha az e rendeletben meghatározott jótállási időtartam alatt a fogyasztási cikk három alkalommal történő kijavítást követően ismét meghibásodik, – a fogyasztó eltérő rendelkezése hiányában – a vállalkozás köteles a fogyasztási cikket nyolc napon belül kicserélni. Ha a fogyasztási cikk kicserélésére nincs lehetőség, a vállalkozás köteles a jótállási jegyen, ennek hiányában a fogyasztó által bemutatott, a fogyasztási cikk ellenértékének megfizetését igazoló bizonylaton – az általános forgalmi adóról szóló törvény alapján kibocsátott számlán vagy nyugtán – feltüntetett vételárat nyolc napon belül a fogyasztó részére visszatéríteni.

Ha a fogyasztási cikk kijavításra a kijavítási igény vállalkozás részére való közlésétől számított harmincadik napig nem kerül sor, – a fogyasztó eltérő rendelkezése hiányában – a vállalkozás köteles a fogyasztási cikket a harmincnapos határidő eredménytelen elteltét követő nyolc napon belül kicserélni. Ha a fogyasztási cikk cseréjére nincs lehetőség, a vállalkozás köteles a jótállási jegyen, ennek hiányában a fogyasztó által bemutatott, a fogyasztási cikk ellenértékének megfizetését igazoló bizonylaton – az általános forgalmi adóról szóló törvény alapján kibocsátott számlán vagy nyugtán – feltüntetett vételárat a harmincnapos kijavítási határidő eredménytelen elteltét követő nyolc napon belül a fogyasztó részére visszatéríteni.

Nem számít bele a jótállási időbe a kijavítási időnek az a része, amely alatt a fogyasztó a terméket nem tudja rendeltetés szerűen használni.

A jótállási kötelezettség teljesítésével kapcsolatos költségek a vállalkozást terhelik.

A rögzített bekötésű, illetve a 10 kg-nál súlyosabb, vagy tömegközlekedési eszközön kézi csomagként nem szállítható terméket – a járművek kivételével – az üzemeltetés helyén kell megjavítani. Ha a javítás az üzemeltetés helyén nem végezhető el, a le- és felszerelésről, valamint az el- és visszaszállításról a vállalkozás, vagy – a javítószolgálatnál közvetlenül érvényesített kijavítás iránti igény esetén - a javítószolgálat gondoskodik.

A jótállás nem érinti a fogyasztó jogszabályból eredő – így különösen kellék- és termékszavatossági, illetve kártérítési – jogait és jogainak érvényesítését. Hibás teljesítés esetén a fogyasztót a jogszabály szerinti kellékszavatossági jogok gyakorlása térítésmentesen megilleti.

Fogyasztói jogvita esetén a fogyasztó a vármegyei (fővárosi) kereskedelmi és iparkamarák mellett működő békéltető testület eljárását is kezdeményezheti.

A jótállásból eredő jogok a jelen pontban foglalt kivételtől eltekintve jótállási jeggyel érvényesíthetőek, amelynek nem tehető feltételévé a fogyasztási cikk felbontott csomagolásának a fogyasztó általi visszaszolgáltatása. Jótállási jegy fogyasztó rendelkezésére bocsátásának elmaradása esetén a szerződés megkötését bizonyítottan kell tekinteni, ha az ellenérték megfizetését igazoló bizonylatot - az általános forgalmi adóról szóló törvény alapján kibocsátott számlát vagy nyugtát (melyen a termék egyértelműen beazonosítható) - a fogyasztó bemutatja. Ebben az esetben a jótállásból eredő jogok az ellenérték megfizetését igazoló bizonylattal érvényesíthetőek.

A fogyasztó a jótállás iránti igényét a vállalkozás székhelyén, bármely telephelyén, fióktelepén, vagy a Hausmeister Elektronikai Kft. szerződött szervizpartnerinél bejelentheti.

A vállalkozás a minőségi kifogás bejelentésekor a fogyasztó és vállalkozás közötti szerződés keretében eladott dolgokra vonatkozó szavatossági és jótállási igények intézésének eljárási szabályairól szóló 19/2014. (IV. 29.) NGM rendelet (a továbbiakban: NGM rendelet) 4. §-a szerint köteles – az ott meghatározott tartalommal – jegyzőkönyvet felvenni és annak másolatát haladéktalanul és igazolható módon a fogyasztó rendelkezésére bocsátani.

GÁZFogyasztó Készülékek Üzembe Helyezése

Gázfogyasztó készülék üzembe helyezését a 2008. évi XL. törvény alapján csak arra jogosult szakember végezheti! A gázfogyasztó készülék fogyasztói vezetékre történő csatlakozáshoz szükséges eszközök és alkatrészek nem képezik a vásárolt termék részét. Azok szükségességét a beüzemelés végző szakember határozza meg és annak költsége nem része a készülék vételárának.

SZERVIZJEGYZÉK

A Hausmeister Elektronikai Kft. aktuális szervizjegyzékét a mellékelt QR kód segítségével vagy a <https://www.hausmeister.hu/szerviz-es-garancia> menüpont alatt tekintheti meg.

